

Zubehör

Grillen Sie gerne? Den passenden Grillrost (Modell large) für Ihr Modell VISTA können Sie bei Ihrem Fachhändler oder auf unserer Website www.attika.ch bestellen.



Wissenswertes zu VISTA

Technische Daten

- Nennwärmeleistung:	7 kW
- Holzaufgabemenge pro Stunde:	2.2 kg (Buchenholz)
- Gewicht:	
VISTA Stahl:	216 kg
VISTA Speckstein:	247 kg
- Abgasstutzendurchmesser:	150 mm
- Raumheizvermögen max.:	300m ³
- Abbrandzeit bei optimaler Feuerung:	ca. 45 min.
- Heizleistung min./max. pro Stunde:	3-9 kW
- Abgasmassenstrom g/s:	4.80
- Abgastemperatur:	346°C
- Erforderlicher Förderdruck:	0.10 mbar
- Erforderlicher Förderdruck (bei 80% Nennwärmeleistung):	0.08 mbar
- Wirkungsgrad (Energieeffizienz):	85.5 %



Bitte lesen Sie die allgemeine Bedienungsanleitung „Gewusst wie“ sorgfältig durch (insbesondere die Hinweise zur Sicherheit und Bedienung). Die Informationen auf diesen Seiten sind ergänzend zur allgemeinen Bedienungsanleitung „Gewusst wie“.

Bedienung

Dank der Einhebelbedienung ist das Anfeuern von VISTA einfach. Beachten Sie die detaillierte Beschreibung in der Bedienungsanleitung „Gewusst wie“ **Anfeuern Seite 9/10**.



- 0** = Position **Luftzufuhr aus**. In dieser Position ist Primär- und Sekundärluftzufuhr **geschlossen**. Schieber in diese Position bringen, wenn nicht gefeuert wird.
- 1** = Position **Primärluftzufuhr**. In dieser Position ist die Primär- und Sekundärluftzufuhr **offen**. Anfeuerposition, damit dem Feuer genügend Verbrennungsluft zugeführt wird.
- 2** = Position **Sekundärluftzufuhr**. In dieser Position ist die Primärluftzufuhr nahezu **geschlossen**, die Sekundärluftzufuhr **offen**. Abbrandposition

Kurzanleitung Anfeuern

- Drosselklappe (Option) öffnen
- Luftregler auf Position „Primärluftzufuhr“
- Anfeuerhilfen und Anfeuerholz in den Feuerraum legen und anzünden
- Anzündhilfen anzünden und Feuerraumtür schliessen
- Nach paar Minuten kann das Stückholz aufgelegt werden (mit der Rinde zur Wand)
- Sobald das Holz vollständig angekohlt ist (nach einigen Minuten), den Luftregler auf Position „Sekundärluftzufuhr“ stellen

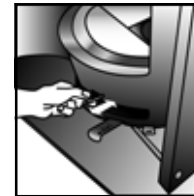
Hinweise

- Wir empfehlen, den Türgriff und die Scharniere ein- bis zweimal pro Jahr mit einem Schmier spray zu behandeln. Sprühen Sie eine kleine Menge in das Loch seitlich des Türgriffs und auf die Scharniere. Diesen Spezialspray können Sie bei Ihrem Fachhändler beziehen.

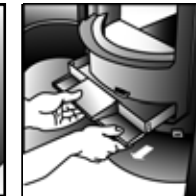


- Trotz hoher Temperaturbeständigkeit zeigen Türdichtungen Verschleisserscheinungen. Kontrollieren Sie Ihre Dichtungen vor jeder Heizperiode. Wenn Sie Beschädigungen feststellen, informieren Sie Ihren Fachhändler, der Ihnen die Dichtung liefert und ersetzt (kostenpflichtig).
- Aschenentleerung: Die Aschenschublade dient zum Auffangen und Transportieren der überschüssigen, heruntergerüttelten Asche.

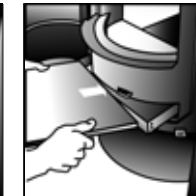
Wichtig: Asche nur im kalten Zustand aus dem Ofen entfernen!



Asche in die Aschenschublade rütteln



Deckel herausziehen



Deckel auf die Schublade schieben



Schublade mit Deckel herausziehen

Tipp: Entnehmen Sie nicht die ganze Asche, da sich ihr Kaminofen mit einem kleinen Aschenbeet leichter wieder anfeuern lässt.